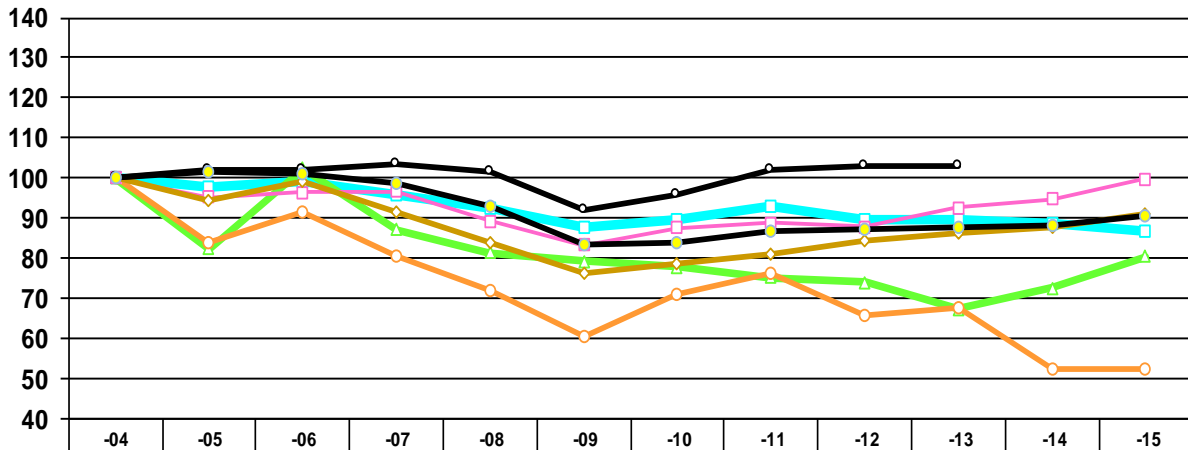
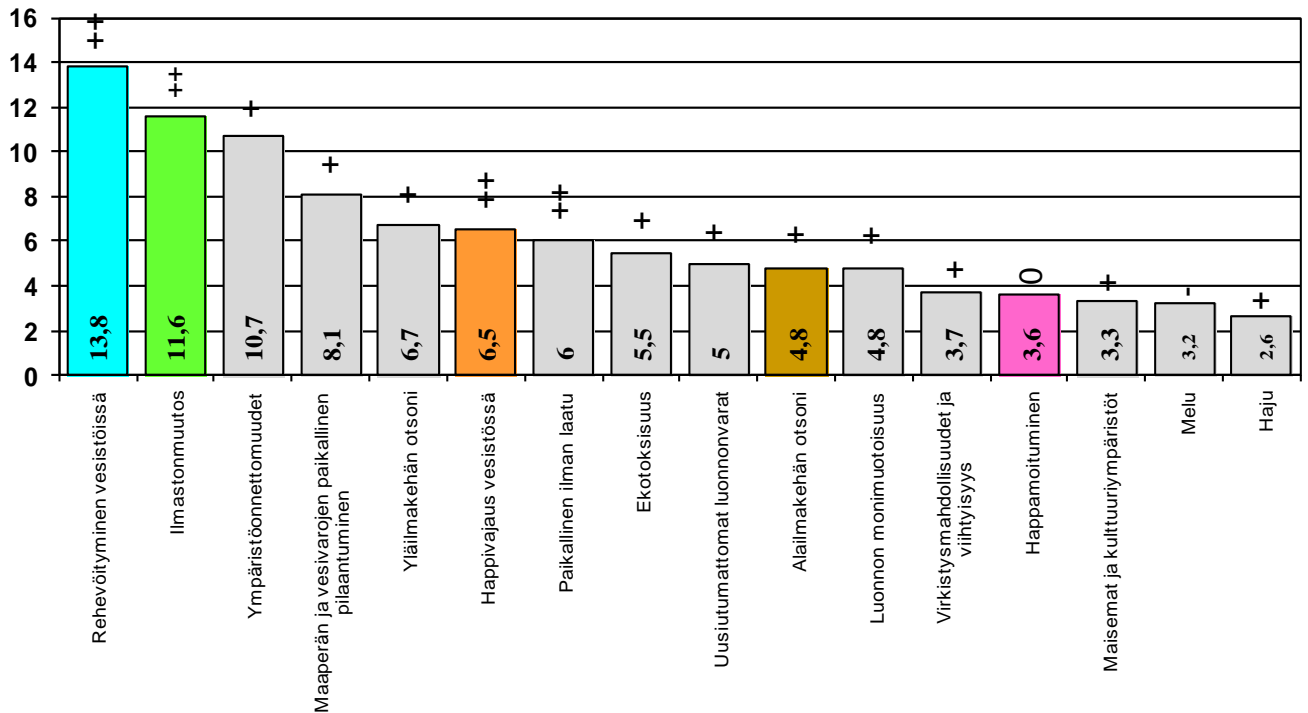


YMPÄRISTÖVAIKUTUSLUOKKAINDIKAATTORIEN JA ARVONLISÄYKSEN SUHTEELLINEN KEHITYS



	-04	-05	-06	-07	-08	-09	-10	-11	-12	-13	-14	-15
Rehevöityminen	100	98	99	96	92	88	90	93	90	90	88	87
Ilmastonmuutos	100	82	102	87	81	79	78	75	74	67	73	80
Happivajaus vesistössä	100	84	92	80	72	60	71	76	66	67	52	52
Happamoituminen	100	95	96	97	89	83	88	89	88	93	95	100
Alailmakehän otsoni	100	94	99	92	84	76	79	81	84	86	88	91
ARVONLISÄYS	100	102	102	103	101	92	96	102	103	103		
BKT	100	102	101	99	93	83	84	87	87	88	88	90

YMPÄRISTÖONGELMALUOKKIEN KESKIARVOPAINOT (%)



Maailmanlaajuiset taloussuhdanteet vaikuttavat voimakkaasti vientivetoisessa Kymenlaaksossa. Tällä vuosikymmenellä kasvu on ollut kuitenkin hidasta, johtuen kansainvälisistä suhdanteista ja euron nopeasta vahvistumisesta dollariin nähden mitkä ovat vaikuttaneet erityisesti metsäteollisuuden kehitykseen. Päästöt ovat olleet laskusuunnassa vuodesta 1998 lukuun ottamatta teollisuuden rehevöittäviä päästöjä sekä energiantuotannon ajoittaisia hiilidioksidipiikejä. Kasvihuonekaasupäästöjen merkittävään vähenemiseen on vaikuttanut metsäteollisuuden luopuminen kivihiilen käytöstä ja alueen merkittävimmän kivihiilivoimalaitoksen alasajo.

Alemman graafin arvioissa ympäristöongelmaluokan yläpuolella olevat plusmerkki (+) tarkoittaa 5 % parannusta, miinus (-) 5 % heikennystä ja nolla (0) ei muutosta viimeisen 10 v. aikana. Kertomalla arviot vuoden 2008 keskiarvopainoilla, saadaan noin 6 % parannus ympäristövaikutuksille v.-04 - -13; arvonlisäys on kasvanut vastaavasti noin 3 %. Edellä esitetyn perusteella voidaan karkeasti arvioida, että Kymenlaakson ekotehokkuus on lisääntynyt n. 9 prosentilla v.-04 - 13, kun otetaan huomioon vain alueen toimintojen aiheuttamat ympäristövaikutukset (suppea lähestymistapa), ja kun arvonlisäystä pidetään taloudellisen hyvinvoinnin mittana. Mikäli taloudellisen hyvinvoinnin mittana pidetään BKT:tä, on vastaavalla arviointitavalla alueen ekotehokkuus heikentynyt v. 2004 - 2015 noin 4 %.